

TUTORIEL PAS À PAS

# Monter un réseau privé Tailscale sans usine à gaz

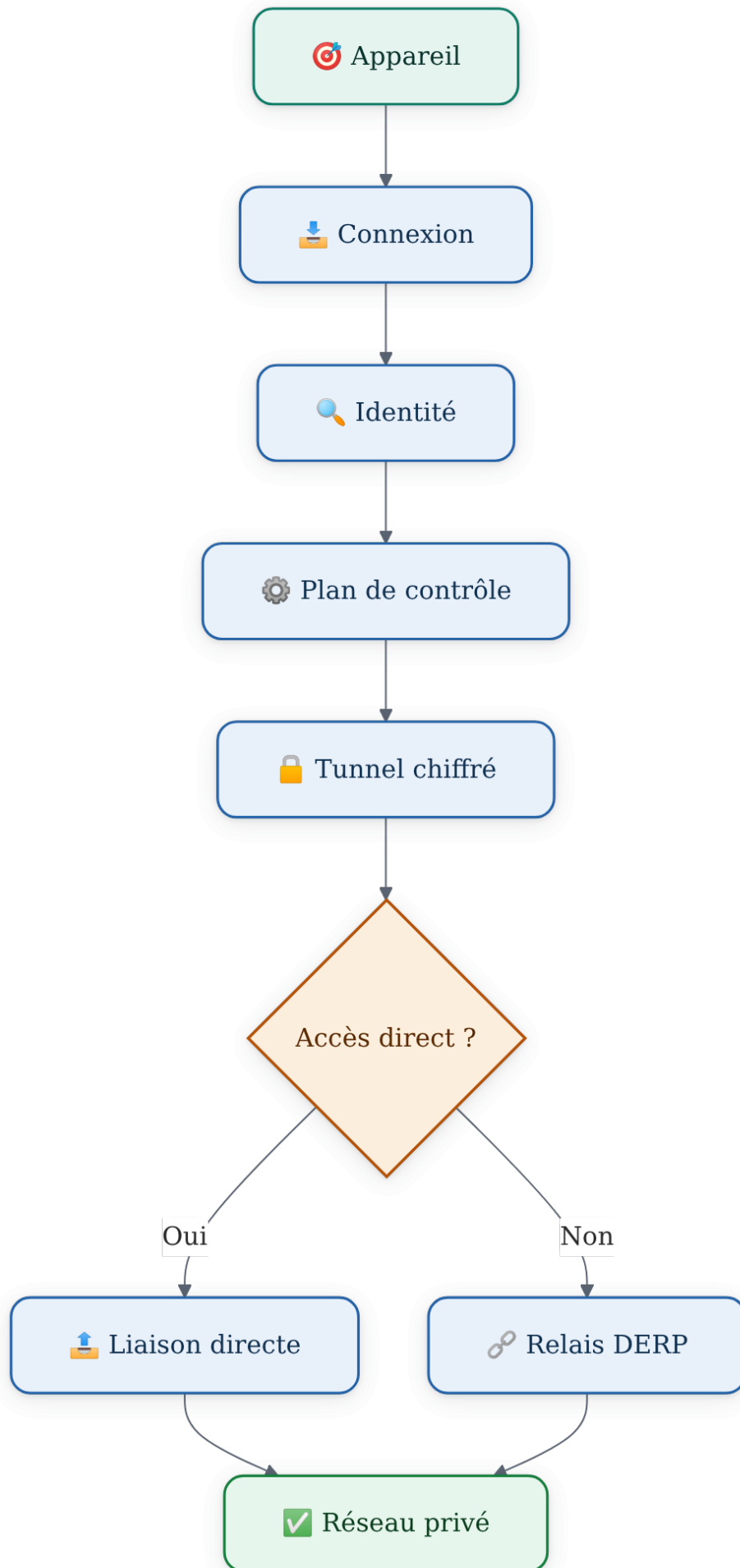
Ce guide à emporter vous aide à poser un Tailscale réseau privé propre, puis à l'étendre sans compliquer la maintenance. L'objectif : obtenir un accès distant sécurisé, lisible et facile à faire évoluer.

## Au sommaire

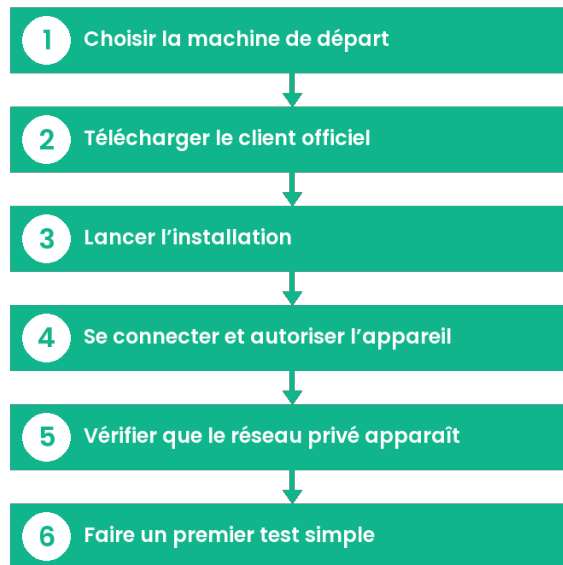
- 1 Avant l'installation : ce qu'il faut préparer
- 2 Installer Tailscale sur le premier appareil
- 3 Quel réglage activer selon votre besoin ?
- 4 Les vérifications qui montrent que tout est prêt
- 5 Pour aller plus loin sans complexifier

## Avant l'installation : ce qu'il faut préparer

- Avoir un compte de connexion prêt**  
Il servira à rattacher l'appareil au réseau privé.
- Disposer des droits administrateur sur la machine**  
L'installation doit pouvoir créer l'interface réseau.
- Vérifier une connexion Internet sortante stable**  
L'authentification et l'échange initial de clés doivent passer sans coupure.
- Confirmer la compatibilité de l'appareil**  
Téléchargez le client officiel adapté au système ou au matériel.
- Activer la double authentification si elle est disponible**  
Elle renforce la protection du compte qui pilote le réseau.
- Définir le rôle de chaque appareil**  
Poste de travail, NAS, serveur local, téléphone : nommez-les clairement dès le départ.



## Installer Tailscale sur le premier appareil



### 1 Choisir la machine de départ

Commencez par un appareil fiable, comme votre ordinateur principal ou un petit serveur.

### 2 Télécharger le client officiel

Prenez la version correspondant à votre système d'exploitation ou à votre matériel.

### 3 Lancer l'installation

Ouvrez l'installateur avec des droits administrateur si l'assistant le demande.

### 4 Se connecter et autoriser l'appareil

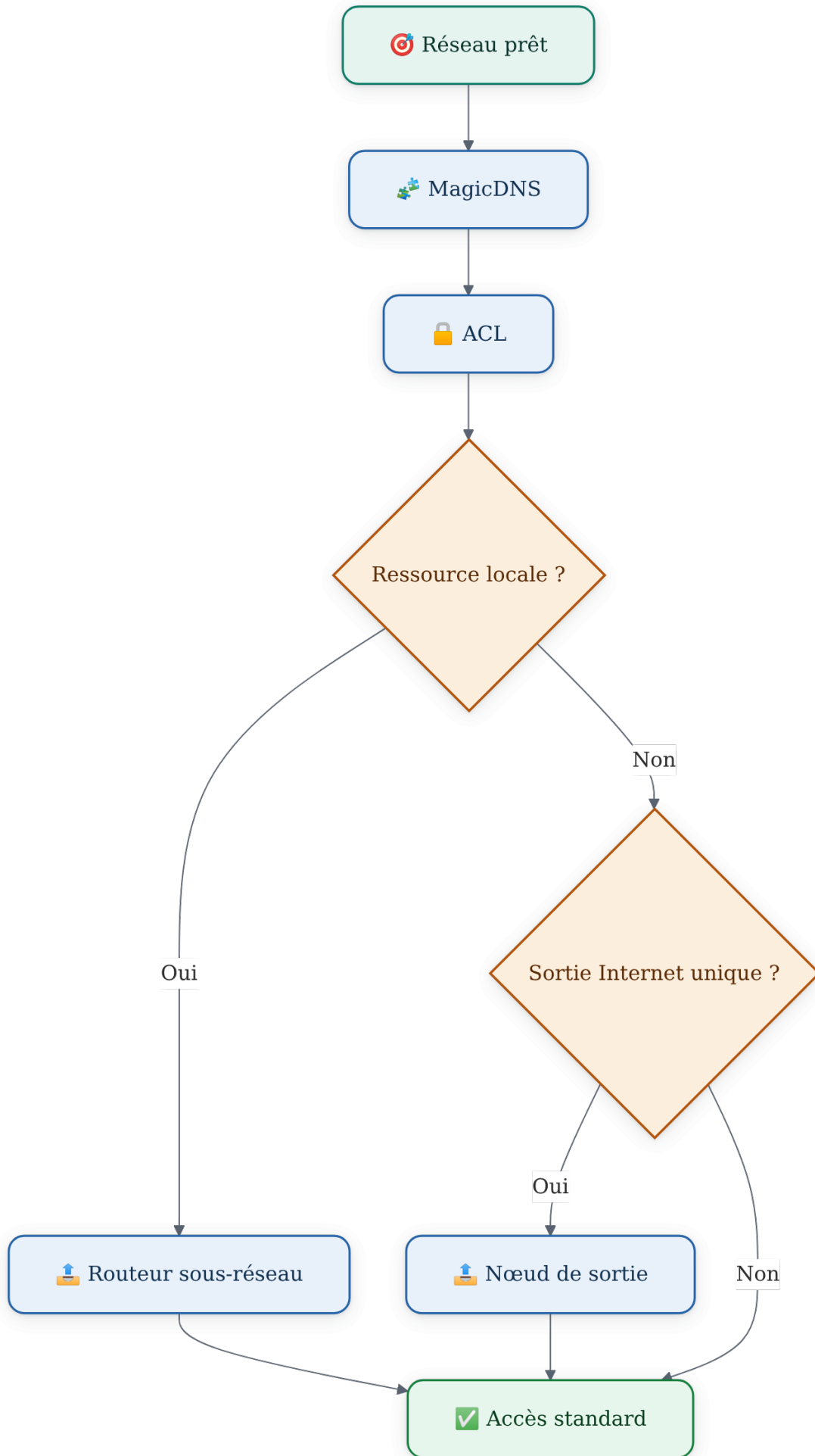
Validez l'identification, puis acceptez l'ajout dans la console ou l'écran de confirmation.

### 5 Vérifier que le réseau privé apparaît

L'appareil doit afficher un état connecté, avec un nom clair et reconnaissable.

### 6 Faire un premier test simple

Essayez un accès vers une autre machine déjà présente ou vers un service local connu.



## Quel réglage activer selon votre besoin ?

Besoin	Réglage utile	Ce que cela vous apporte
Retenir des noms simples au lieu d'adresses	MagicDNS	Joindre les machines plus facilement
Limiter les accès entre appareils	ACL	Contrôler qui peut parler à qui
Accéder à un réseau local complet	Routeur de sous-réseau	Étendre l'accès au-delà d'un seul appareil
Ajouter un usage réseau plus avancé	Nœud de sortie	Faire évoluer la configuration selon le besoin

### ! N'activez pas tout d'un coup

Commencez par le cœur du réseau privé, puis ajoutez MagicDNS, les ACL, le routeur de sous-réseau ou le nœud de sortie uniquement si un besoin concret l'exige. Une configuration sobre est plus simple à maintenir et plus facile à dépanner.

## Les vérifications qui montrent que tout est prêt

L'appareil apparaît comme connecté avec un nom clair.

Le premier test de connexion fonctionne entre deux machines.

Chaque appareil garde sa propre identité, sans mélange des rôles.

Vous pouvez restreindre les accès au lieu d'ouvrir trop largement.

Les fonctions avancées ne sont ajoutées qu'en réponse à un besoin réel.

## Pour aller plus loin sans complexifier

Une fois le premier appareil validé, ajoutez les autres machines une par une : ordinateur portable, téléphone, NAS ou serveur. Gardez la même logique : identité claire, accès maîtrisé, et réglages avancés seulement si le cas d'usage le justifie.

Ce livrable synthétise l'article et ne remplace pas la documentation officielle de votre système, de votre NAS ou de votre routeur en cas de manipulation spécifique.